



RESULTATEN VAN DE TULIKIVI EIGENAARS ENQUETE

DUTRY&Co



De warmste keuze!

© 2010 Dutry & Co

INHOUD

Inhoud & Introductie	p.1
1. Een Tulikivi is een echt verwarmingstoestel...	p.2
2. Een Tulikivi vervangt ... vanalles...	p.2
3. Eén maal stoken per 24 uur of ... naar wens...	p.2
4. Dagelijks 1 tot 4 uur stoken...	p.3
5. Een gemiddeld verbruik van 9 stère hout per jaar...	p.3
6. Een gemiddeld verbruik van 19 kg hout per dag...	p.3
7. Bijna 80 % stookt veel tot zeer veel zachthout...	p.4
8. Bijna de helft stookt grotendeels gratis ...	p.4
9. De gezondheidsvoordelen zijn duidelijk herkenbaar ...	p.4

Introductie

Dutry & Co is de importeur van de Tulikivi kachels uit Finland voor de Benelux en Noord-Frankrijk.

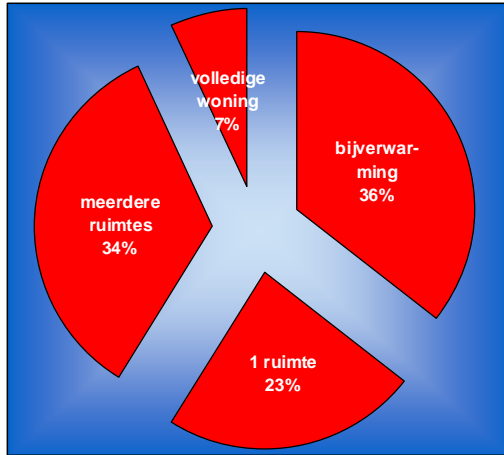
Begin 2009 voerde Dutry & Co een grote enquete uit onder de eigenaars van een Tulikivi speksteenkachel. In België, Nederland en Frankrijk werden 548 families bevroegd naar hun ervaringen met deze warmte-accumulerende houtkachel in speksteen.

De resultaten bevestigen grotendeels de verwachtingen, maar anderzijds komen er toch een aantal opmerkelijke cijfers naar voor. In beide gevallen zijn deze gegevens bijzonder interessant voor mensen die overwegen ook zelf een massieve speksteenkachel van Tulikivi aan te schaffen.

We wensen hierbij ook alle deelnemers van harte te bedanken !

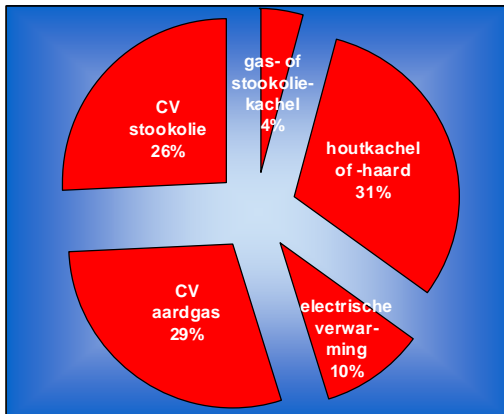
Het Dutry & Co Team

1. Een Tulikivi is een echt verwarmingstoestel...



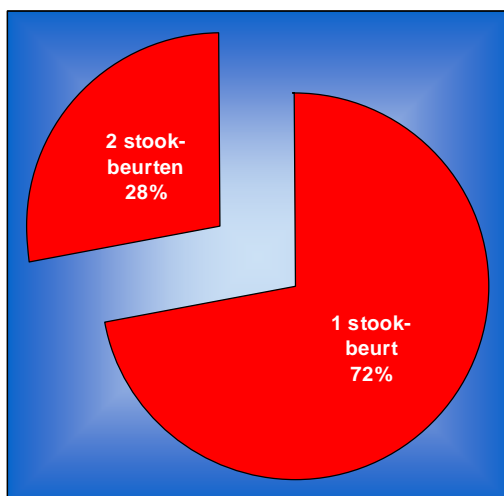
Voor bijna 2/3 van de ondervraagde families is de Tulikivi een echte hoofdverwarming, die één (23%) of meerdere ruimten (34%), tot zelfs de volledige woning (7%) verwarmt. Voor 36% van de Tulikivi bezitters geldt de Tulikivi eerder als bijverwarming.

2. Een Tulikivi vervangt ... vanalles...



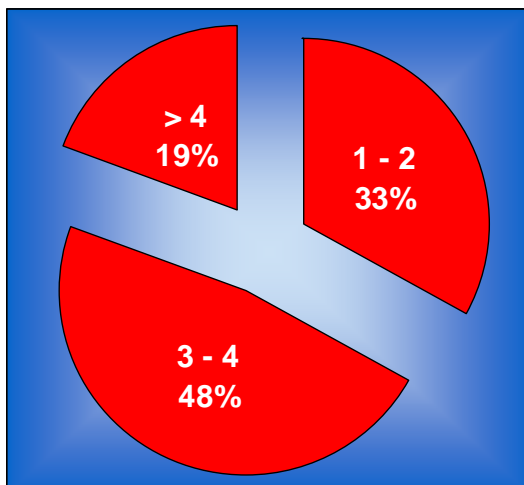
In die hoedanigheid vervangt de Tulikivi uiteraard andere verwarmingssystemen. Voor meer dan de helft van de bevrraagden wordt een CV vervangen, op stookolie (26%) of op aardgas (29%). 31% van de Tulikivi's vervangt een andere houtkachel of houthaard. Electriche verwarming (10%) of een gas- of stookolie-kachel (4%) worden het minst vervangen.

3. Eén maal stoken per 24 uur of ... naar wens...



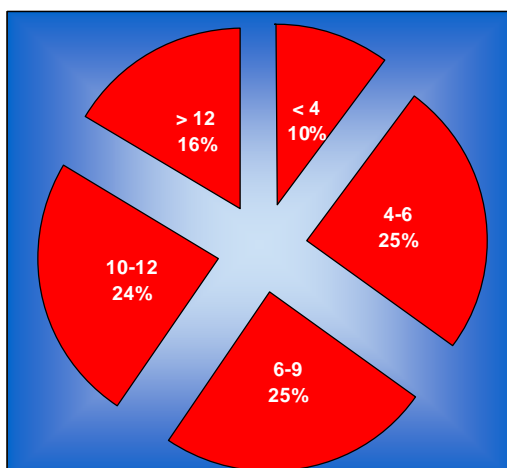
Opvallend is het antwoord op de vraag naar het aantal stookbeurten per 24 uur. Waar 72 % van de ondervraagden het verwachte antwoord van 1 stookbeurt per dag gaf, bleek 28 % liever tweemaal daags te stoken. We zijn het telefonisch wat gaan navragen en de verklaring is redelijk eenduidig : mensen houden van vuur. Vooral s'ochtends wordt graag voor de gezelligheid een extra vuurtje gestookt en dit in het bijzonder bij mensen die dit bij hun vorige houtkachel gewoon waren. Een luxe dus voor wie er tijd voor heeft, maar zeker geen noodzaak.

4. Dagelijks 1 tot 4 uur stoken...



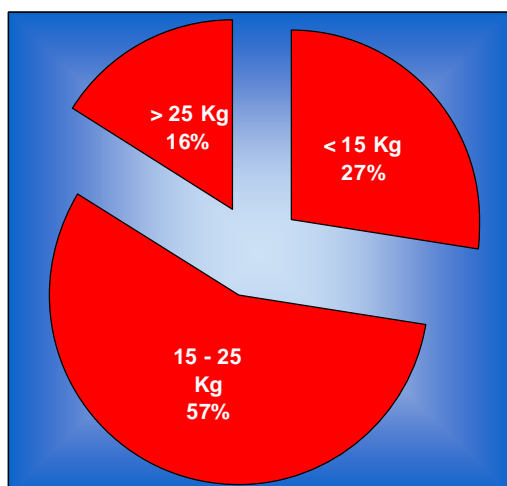
Gevraagd naar het aantal uren stoken per dag, antwoordt 81 % van de bevroagden met een waarde tussen 1 en 4 uur, wat overeenstemt met de gebruiksaanwijzingen voor een Tulikivi. Een klein vijfde van de gebruikers stookt de Tulikivi te lang. We dienen daarbij toch de waarschuwen voor oververhitting, vooral bij de kleinere modellen. Een Tulikivi voldoende groot dimensioneren bij aankoop is de boodschap. Dan is het langdurig stoken voor niets nodig.

5. Een gemiddeld verbruik van 9 stère hout per jaar...



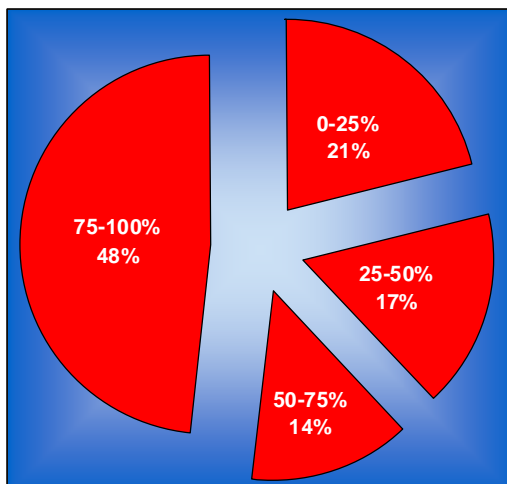
Het verbruik in stère loopt uiteraard flink uiteen van een erg laag verbruik van minder dan 6 stère per jaar voor de "bijverwarmers", via een gemiddeld verbruik van 6 tot 12 stère voor de "hoofdverwarmers", tot een eerder hoog verbruik van meer dan 12 stère bij mensen die heel veel uit hun Tulikivi proberen halen. Het gemiddelde over alle bevroagden bedroeg slechts 9 stère per jaar. Mensen die met hun Tulikivi de hele woning verwarmen verbruiken gemiddeld 11,5 stère hout per jaar. Een stère bedraagt ongeveer 0,65 m³ hout.

6. Een gemiddeld verbruik van 19 kg hout per dag...



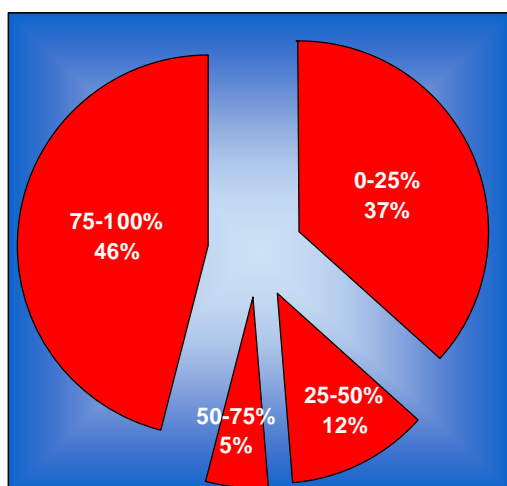
De grote helft van de Tulikivi bezitters vertoont een houtverbruik van 15 tot 25 Kg per dag, wat overeenstemt met onze gebruiksaanwijzingen. Een kwart bijverwarmers stookt enkel voor de gezelligheid. Bij 16 % van de verbruikers wordt dagelijks vrij veel hout gestookt, om met een kleine kachel een te grote ruimte te verwarmen (zoals bij 4). Naast oververhitting betekent dit ook een erg laag rendement. Dan gaat veel energie via de schoorsteen verloren. Het gemiddelde houtverbruik over alle bevroagden bedraagt 19 Kg per dag.

7. Bijna 80 % stookt veel tot zeer veel zacht hout....



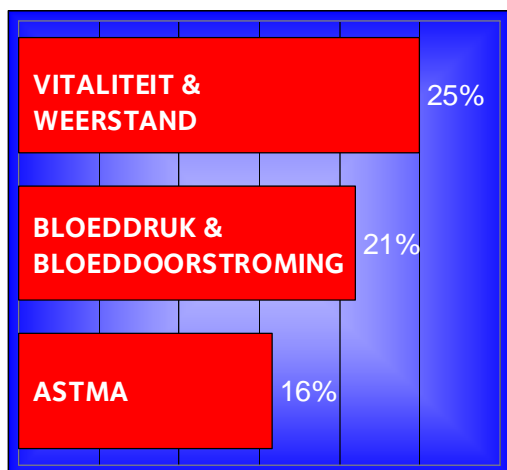
Opvallend veel Tulikivi gebruikers weten goedkoop zacht hout te vinden, zoals den, spar, populier, en berk. Bijna de helft van de bevroagden stookt nagenoeg uitsluitend met goedkoop zacht hout (75 tot 100 % van het verbruik), terwijl slechts een vijfde van de bevroagden er niet tot nauwelijks mee stookt (0-25% van het verbruik). Een tussengroep van 31% stookt voor ongeveer de helft van het houtverbruik (25 tot 75 %) met zacht hout. In totaal vinden 79% van de Tulikivi gebruikers goed de weg naar zacht hout.

8. Bijna de helft stookt grotendeels gratis ...



Logischerwijze wordt er ook veel met gratis hout gestookt, zowel uit de eigen tuin, als met palettenhout en ander zacht hout dat gratis verkrijgbaar is. Van de bevroagden stookt 46 % in hoofdzaak met gratis hout (75-100 %), terwijl 37 % toch meestal voor zijn brandhout betaalt (0-25% gratis hout). De overblijvende 17 % stookt gemiddeld voor de helft gratis. Gratis hout stoken in een Tulikivi is dus een zeer reële factor : bij het berekenen van de terugverdientijd van een Tulikivi speksteenkachel kan er zeker mee rekening gehouden worden.

9. De gezondheidsvoordelen zijn duidelijk herkenbaar ...



Om een gezondheidseffect te herkennen moet je in de eerste plaats ... ziek zijn. En dat is uiteraard bij de meeste van onze Tulikivi bezitters niet het geval. In die context is het opvallend hoeveel Tulikivi bezitters toch een positief gezondheidseffect bevestigen : maar liefst 25 % merkt een verhoogde weerstand en vitaliteit, 21 % een verbeterde bloeddruk en bloeddoorstroming en toch ook 16 % een verhoogde levenskwaliteit bij gezinsleden met astma. Een Tulikivi is evenwel niet voor alle mensen met astma geschikt, bv in geval van een allergie voor houtrook of houtstof.